



ÜNŞPED GÜMRÜK MÜŞAVİRLİĞİ

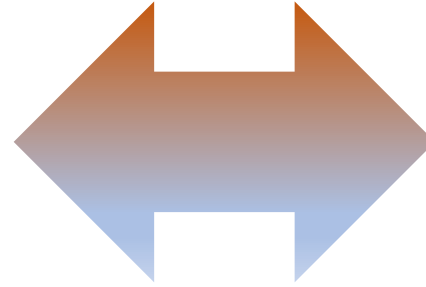
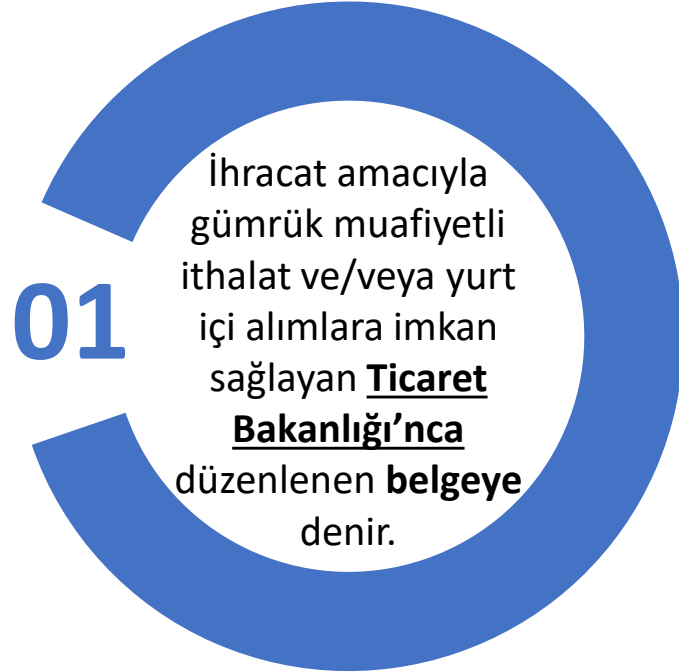


DAHİLDE İŞLEME REJİMİ

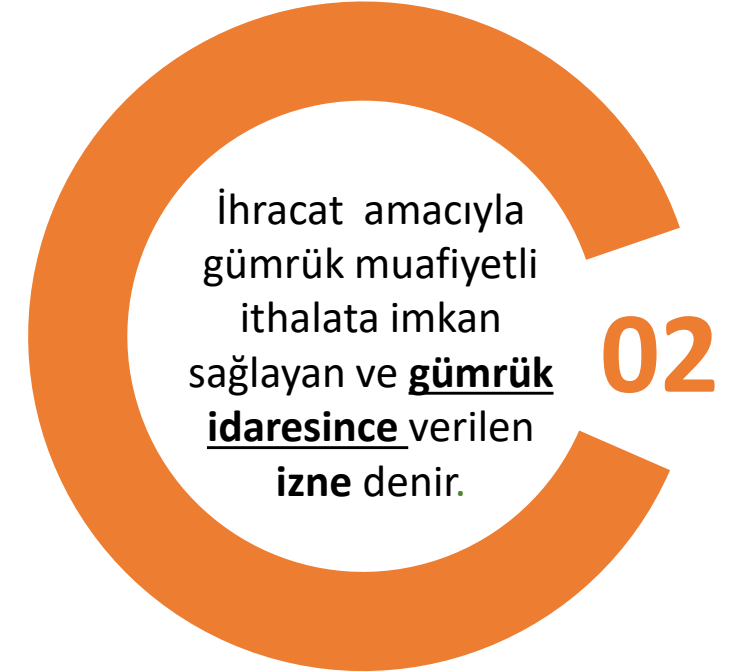
DAHİLDE İŞLEME REJİMİ

Yeniden ihraç edilmek koşuluyla, serbest dolaşıma girmemiş eşyanın her **türlü işleme faaliyetine tabi tutulmasına** imkan sağlayan ekonomik etkili bir gümrük rejimidir.

DAHİLDE İŞLEME İZİN BELGESİ



DAHİLDE İŞLEME İZNİ



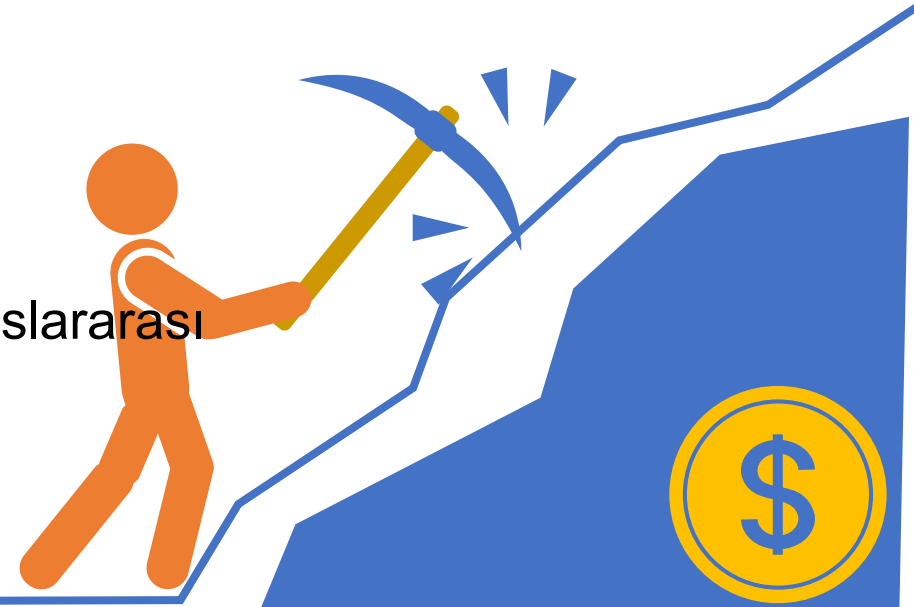


DAHİLDE İŞLEME REJİMİNİN AMACI & AVANTAJLARI

DAHİLDE İŞLEME REJİMİNİN AMACI

Dünya piyasa fiyatlarından hammadde temin etmek suretiyle;

- İhracatı teşvik etmek,
- İstihdam yaratmak,
- İhraç ürünlerine uluslararası piyasalarda rekabet gücü kazandırmak,
- İhraç pazarlarını geliştirmek, ihraç ürünlerini çeşitlendirmek,
- Girdi maliyetlerini düşürerek rekabet gücünü arttırmak,
- Ucuz hammadde kaynağının temin edilmesi,
- Yurt içinde yeteri derecede kaliteli olmayan hammaddenin uluslararası pazarda bulunabilme imkanı,



REJİMİN SAĞLADIĞI AVANTAJLAR



KDV, ÖTV, Gümrük vergisi, Anti-Damping ile diğer vergi ve fonlardan muafiyet (teminat)



Alınması gereken vergilere ilişkin teminat indirimi



KKDF istisnası

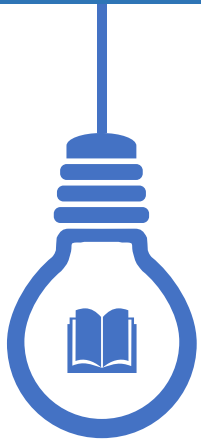


Vergi, resim ve harç istisnası



Ticaret politikası önlemlerine tabi olmama

Dahilde İşleme Rejiminden Yararlanmanın Koşulları



Rejimi kullanmak isteyen kişinin **Türkiye Gümrük Bölgesinde yerleşik** olması



İşletme faaliyetinin **katma değer** yaratıyor olması



Türkiye Gümrük Bölgesindeki üreticilerin **ekonomik çıkarlarının olumsuz etkilenmemesi**



İşlem görmüş ürünün **rekabet** edebilirliği

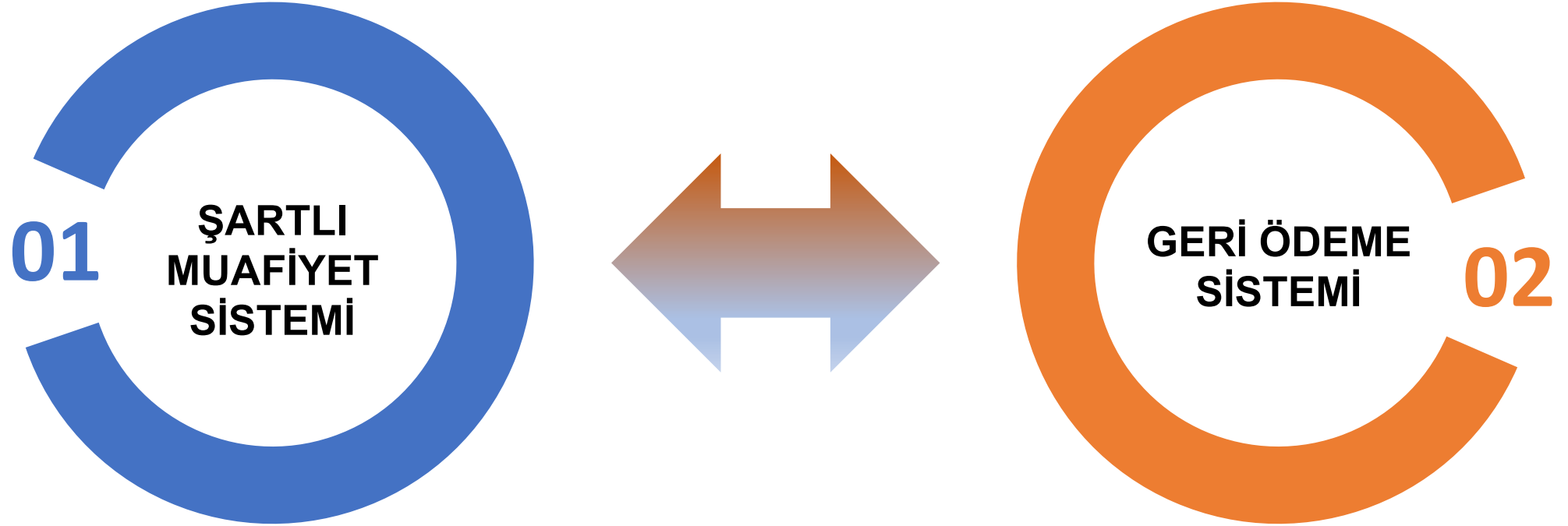


İthal eşyasının işlem görmüş ürün içinde kullanıldığının **tespit edilmesinin mümkün** olması



REJİMİN UYGULAMALARI

REJİMİN UYGULAMALARI

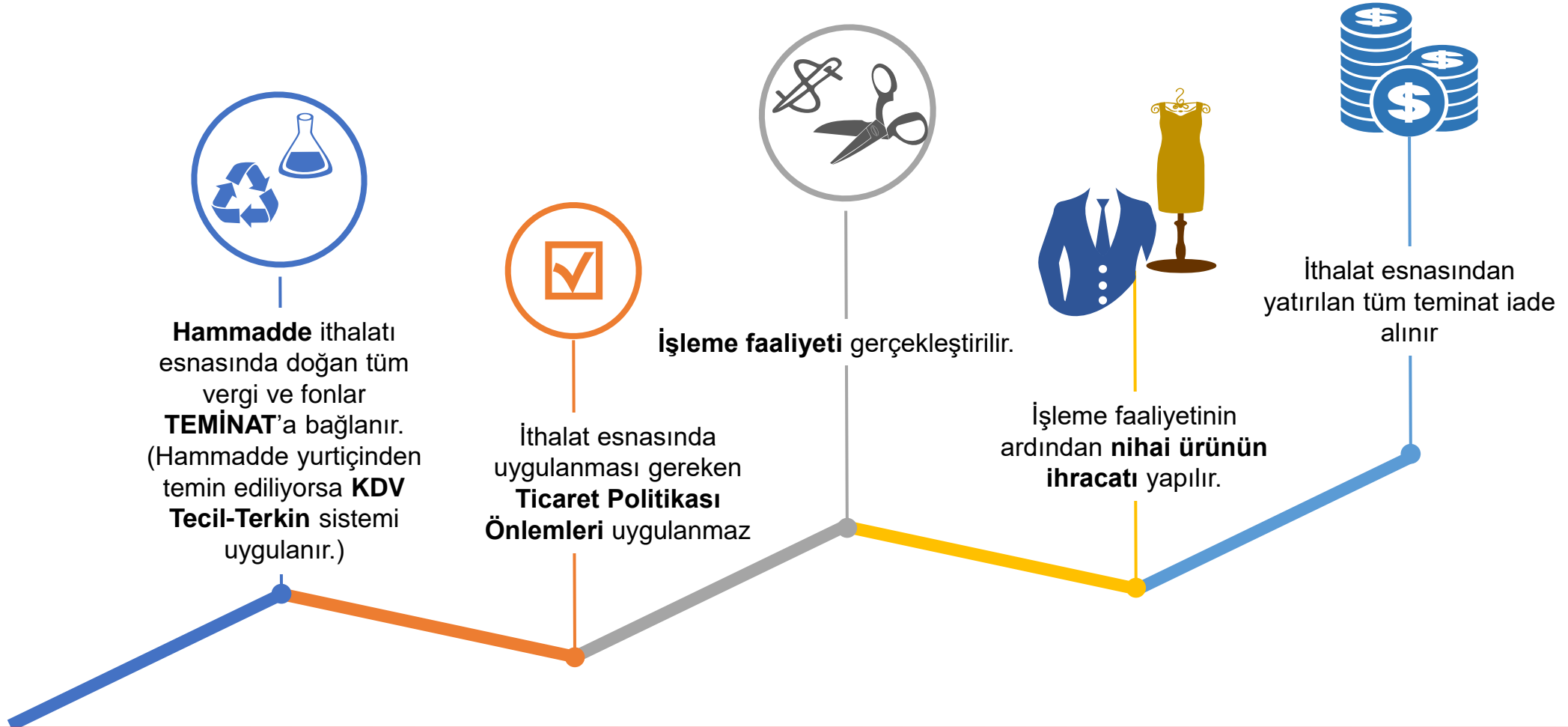


ŞARTLI MUAFİYET SİSTEMİ

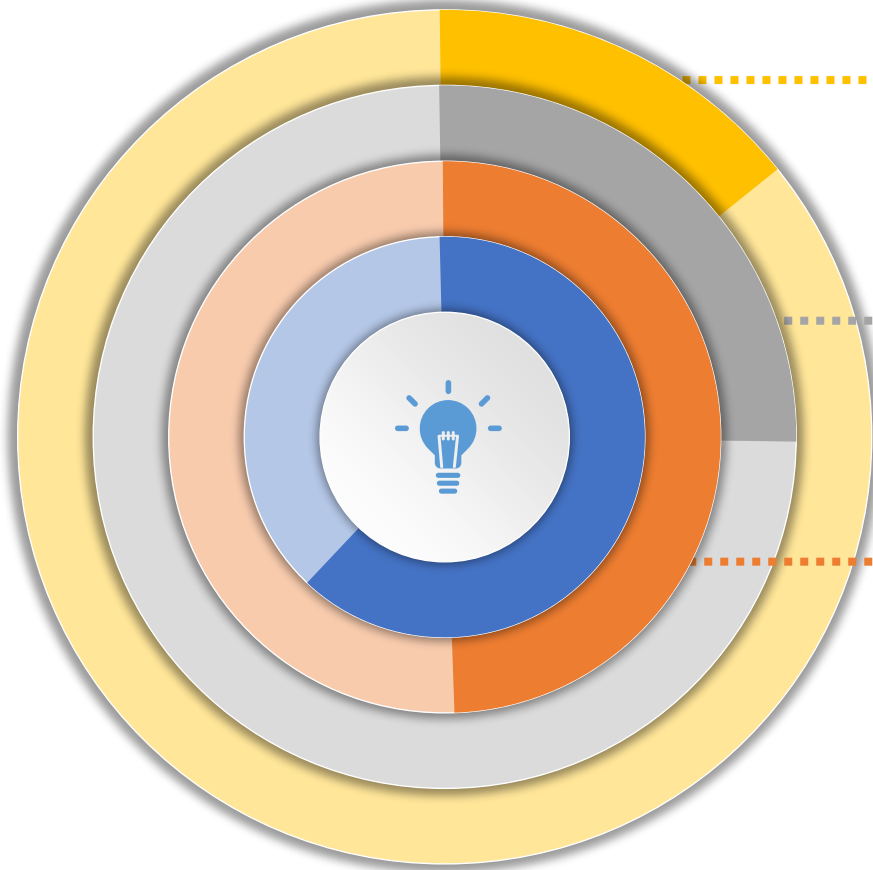


İhraç edilecek eşyanın üretiminde kullanılan hammadde, yardımcı madde, ambalaj ve işletme malzemelerinin ithalatı sırasında doğan vergilerin **teminata bağlanarak ve ticaret politikası önlemlerine tabi tutulmaksızın** ithal edilmesi ve üretim sonucunda elde edilen eşyanın ihraç edilmesini müteakip alınan teminatın iade edilmesidir.

ŞARTLI MUAFİYET SİSTEMİ



EŞDEĞER EŞYA KULLANIMI (ÖNCEDEN İHRACAT)



DİİB kapsamında işlem görmüş ürünün elde edilmesi için ithal eşyasının yerine serbest dolaşımdaki hammadde kullanılabilir.



Serbest dolaşımdaki bu hammadde belgede taahhüt edilen hammadde ile **asgari 8 (sekiz)'li bazda GTİP, ticari kalite ve teknik özellikleri itibarıyla aynı kalite ve nitelikleri** taşımalıdır.



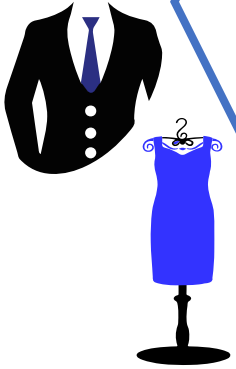
Önceden ihracat işleminden sonra buna tekabül eden oranda ithal edilen eşya, belge sahibi firma tarafından serbestçe kullanılabilir.

Bakanlık belge kapsamında «eşdeğer eşya ithalatı» kısıtlaması getirmeye yetkilidir.

EŞDEĞER EŞYA KULLANIMI (ÖNCE DEN İHRACAT)

01

Serbest dolaşımda bulunan hammadde ile üretilmiş ürünün ihracatı yapılır.



02

serbest dolaşımdaki hammadde yerine eşdeğer eşya olarak hammadde ithalatı esnasında doğan tüm vergi ve fonlar **TEMİNAT**'a bağlanır. (Hammadde yurtiçinden temin ediliyorsa **KDV Tecil-Terkin** sistemi uygulanır.)



03

İthalat esnasında uygulanması gereken **Ticaret Politikası Önlemleri** uygulanmaz



04

Eşdeğer eşya olarak ithal edilen hammadde serbest dolaşımda kullanılabilir.



05

İthalat esnasında yatırılan vergi ve fonlar iade alınır





TEMİNAT UYGULAMALARI

Şartlı Muafiyet Sistemi çerçevesinde belge/izin kapsamında yapılacak ithalattan doğan vergi, 6183 sayılı Amme Alacaklarının Tahsil Usulü Hakkında Kanunda belirtilen esaslar çerçevesinde teminata tabidir.



Para,



Bankalar tarafından verilen Teminat Mektupları,



Hazine Tahvil ve Bonoları,

unsurlarından biri veya birkaçından oluşabilir.

İNDİRİMLİ TEMİNAT UYGULAMASI



İndirimli teminat uygulaması çerçevesinde, firmaların DİİB kapsamında yapacakları ithalatta, bu ithalattan doğan verginin;

YYS sahibi firmalar %1

OKSB sahibi imalatçı firmalar

Belge/izin tarihinden önceki 2 takvim yılından birinde asgari **25 (yirmi beş) milyon ABD**

Doları ihracat yapan firmalar **% 1**

OKSB sahibi imalatçı firmalar

Belge/izin tarihinden önceki 2 takvim yılından birinde asgari **5-25 (yirmi beş) milyon ABD**

Doları ihracat yapan firmalar **% 5**

OKSB sahibi firmalar için

ithalattan doğan verginin **%10'u** teminata bağlanır.



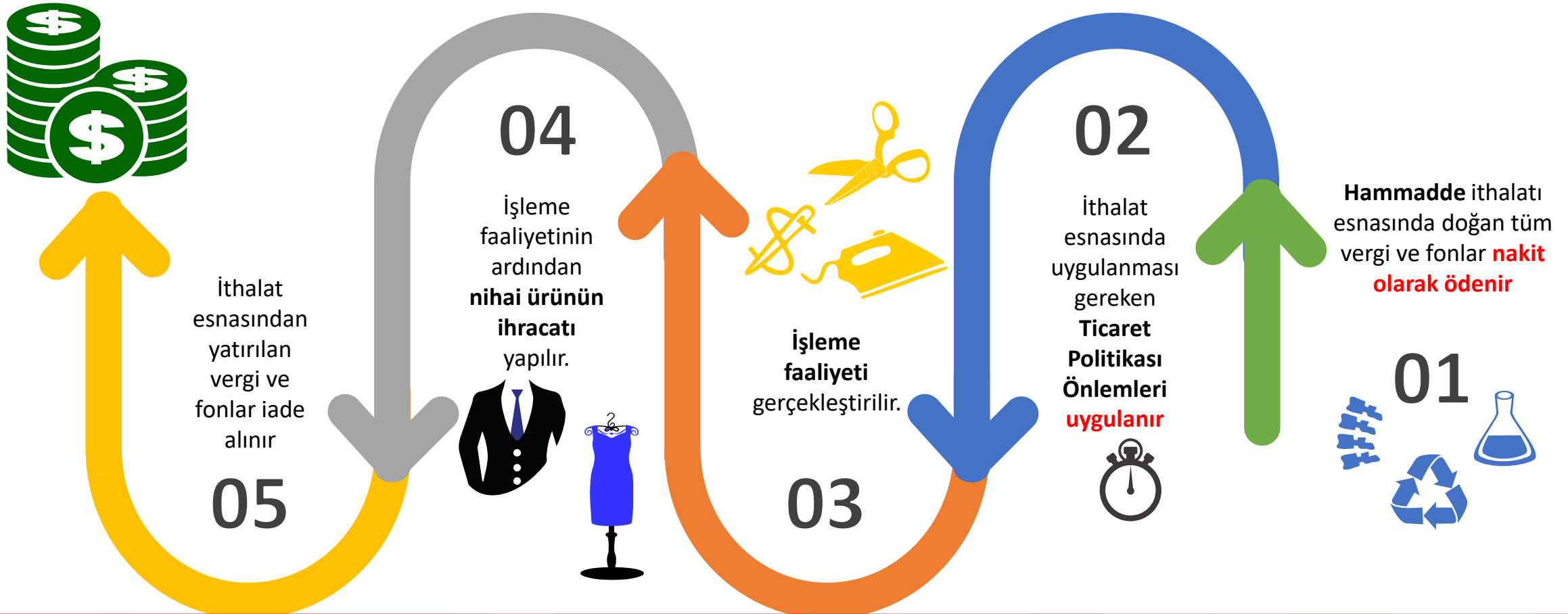
DİİB kapsamındaki CIF ithal (yurt içi alımlar hariç) tutarının FOB ihrac tutarına olan yüzde oranıdır.

Örneğin; Bakanlıkça %80 DKO belirlenmiş bir sektör de DİİB kapsamında işlem yapıldığında:

- Toplam İhracat = 320.000 USD (FOB)
- Toplam İthalat = 115.000 USD (CIF)
- İthalat (CIF) / İhracat (FOB) = DKO
- **115.000 / 320.000 = %36**

GERİ ÖDEME SİSTEMİ

DiİB kapsamında, her türlü vergi ödenerek ithali yapılan serbest dolaşıma girmiş bir eşyanın, işlem görmüş ürün olarak yine belge kapsamında ihraç edilmesinden sonra, ithalat esnasında ödenen vergilerin (Gümrük Vergisi, Fon, vs) geri alınmasını ifade eder. (Geri ödeme sisteminde Ticaret Politikası Önlemleri uygulanır ve yurtiçi alım yapılamaz)





DIİB SÜRELERİ VE EK SÜRELERİ

BELGE SÜRESİ

Dahilde işleme izin belgesinin süresi sektörüne göre **azami 12 (on iki) aya** kadar tespit edilebilir.

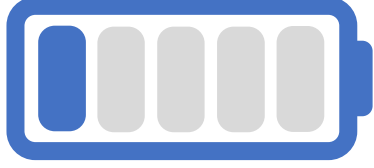
Sürenin başlangıcı, dahilde işleme izin belgesinin tarihidir. Süre sonu ise, belge süresi (ek süre, haklı ve mücbir sebep ile fevkalade hallerle ilişkin süreler dahil) **bitiminin rastladığı ayın son günüdür.**



Ancak, gemi inşa, komple tesis v.b. ile üretim süreci 12 (oniki) ayı aşan ürünler ve savunma sanayi alanına giren ürünlerin ihracına ilişkin düzenlenen belgenin süresi, **proje süresi kadar** tespit edilebilir.

Dahilde işleme izin belgelerine ek süre almak için, en geç **belge süresi sonundan itibaren 3 (üç) ay içerisinde** elektronik ortamda Ticaret Bakanlığı'na müracaat edilmesi gerekir.

BELGE SÜRE MÜRACAATLARI



SÜRE KAYDIRIMI

Belge kapsamında ilk ithalatın yapıldığı tarih esas alınmak suretiyle belge süresi azami **3 (üç) ay** uzatılır.



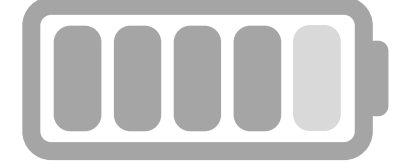
EK SÜRE

Belge kapsamında gerçekleştirilen ihracat değerinin belge ihracat taahhüdüne oranının **en az %25 olması halinde**, belgeye azami 6 (altı) ayı geçmemek kaydıyla **belge orijinal süresinin yarısı kadar** ek süre verilebilir.



HAKLI SEBEP

Belge kapsamındaki önceden **ihracata tekabül eden ithalatın tamamlanamaması** haline mahsus olmak üzere, belge süresi sonundan itibaren azami **belge orijinal süresinin yarısı kadar** haklı sebebe ilişkin ek süre verilebilir.



GÜMRÜK KANUNU 241. MADDE

DiİB/Dİİ kapsamında temin edilen eşyanın **belge/izin süresinin bitimini takiben en geç 2 (iki) ay içerisinde** ihracı veya gümrükçe onaylanmış bir işlem veya kullanıma tabi tutulması halinde, bu işlemler belge/izin kapsamında değerlendirilir.

MÜCBİR SEBEP ve FEVKALADE HALLER

- Deprem, sel, don, fırtına, kasırga vb. tabii afetler ve yangın (Bayındırlık ve İskan Bakanlığı, Tarım ve Köy İşleri Bakanlığı İl Müdürlükleri, İtfaiye Müdürlükleri veya ilgili diğer kurumlardan alınacak yazı ile),
- Ülkemiz veya ithalatçı ülkede devletçe konulan yasaklar, harp ve abluka hali (İlgili kamu kurumundan alınacak yazı ile),
- Yükümlü firmanın faaliyetinin kamu otoritelerince kısıtlanması, durdurulması veya firmaya el konulması (İlgili kamu kurumundan alınacak yazı ile),
- Grev ve lokavt (İl çalışma müdürlüklerinden alınacak yazı ile).





YAN SANAYİCİ
ARACI İHRACATÇI
TEMSİLCİ İTHALATÇI

YAN SANAYİCİ - ARACI İHRACATÇI - TEMSİLCİ İTHALATÇI



YAN SANAYİCİ

Belgede taahhüt edilen ihraç ürününün tamamını ya da bir kısmını üreten, belgede kayıtlı ancak belge sahibi olmayan firmadır.



ARACI İHRACATÇI

Belge kapsamında işlem görmüş ürünün ihracatı, belge sahibi firma tarafından yapılabileceği gibi, başka bir ihracatçı aracılığı ile de yapılabilir.



TEMSİLCİ İTHALATÇI

Belge kapsamında eşyanın ithalatı, belge sahibi firma tarafından yapılabileceği gibi, temsilci aracılığı ile de yapılabilir.



DİİB KAPSAMINDA YURT İÇİ ALIM

Belge kapsamında ihracı taahhüt edilen işlem görmüş ürünün elde edilmesinde kullanılan eşya ithal edilebileceği gibi, [KDV Tecil-Terkin Sistemi](#) kullanılarak yurt içinden de temin edilebilir.



Belge kapsamında ihraç edilmek üzere yurt içinden temin edilen eşya, bu Tebliğin uygulanması bakımından ithal eşyası gibi değerlendirilir; [ihracatının da belge süresi içerisinde yapılması](#) gerekir.

Belge kapsamında katma değer vergisinde tecil-terkin sistemi çerçevesindeki alımlar, 3065 sayılı KDV Genel Uygulama Tebliği hükümlerine istinaden yapılır.

Bu kapsamda, katma değer vergisinde tecil-terkin sistemine istinaden yurt içinden eşya alımından önce de eşdeğer eşya sistemi uygulanabilir.



BELGEDEN BELGEYE SATIŞ

DiİB kapsamında ihracı taahhüt edilen işlem görmüş ürünün, **başka bir firmaya ait belgenin ithalat bölümünde** yer alması şartıyla, belge sahibi firmaya/firmalara yurt içinde teslimidir

Belge kapsamında telafi edici vergi (TEV) oluşması halinde bu TEV'in hangi belge sahibi firma tarafından ödeneceği projenin başında firmalar arası anlaşmaya bağlanmalıdır.



DİİB kapsamında ihracı taahhüt edilen işlem görmüş ürün bünyesinde kullanılan ithal eşyasına ilişkin hak ve yükümlülükler, başka bir belgeye devredilebilir. Devralan firma ithal eşyasına ilişkin verilmesi gereken teminatı da üstlenir.

Devir işleminin tamamlanmasının ardından devreden firmanın belge taahhüt hesabı devralan firmanın ihracat taahhüdünü tamamlamasını beklemeksizin kapatılabilir.



Belge kapsamında telafi edici vergi (TEV) oluşması halinde bu TEV'in tüm sorumluluğu devralan firmaya geçer.

Devreden belge kapsamında hammadde alımı aşamasında vergilerin teminata bağlanması nedeni ile devralan belgeye yurtiçinde satışı yapılırken yine KDV tecil-terkin sistemi uygulanmalıdır.



İHRACAT SAYILAN YURTİÇİ SATIŞ VE TESLİMLER

Yatırım programında yer alan kamu yatırımlarından **uluslararası ihaleyi kazanan firmalara** yapılacak satış ve teslimler

Savunma Sanayi projelerini üstlenmiş firmaların satış ve teslimleri

Ambalaj malzemesi imalatçılarının ihraç ürünüyle birlikte ihraç edilmek üzere ihracatçılara yaptıkları satış ve teslimler



Yatırım Teşvik Belgesi

kapsamındaki mallar üreterek belge sahibi yatırımcılara teslim eden imalatçı firmaların üreterek yaptıkları satış ve teslimler

Kamu kurum ve kuruluşlarınca uluslararası ihaleye açılan yatırım malı ve sınai malı ihalesini kazanan firmaların yaptıkları satış ve teslimler



DAHİLDE İŞLEME İZİNİ UYGULAMALARI

DAHİLDE İŞLEME İZNI



Dahilde İşleme İzni,
Tebliğle belirtilen işlemlere konu eşyaya, gümrük idaresince verilir.

İzin süresi azami **12 aydır**.
Üretim süreci bu süreyi aşacak projelerde (gemi inşaa, komple tesis vb.) belge süresi, proje süresi kadar verilebilir.

Süre başlangıcı iznin tarihidir. Süre sonu ise iznin bitiminin rastladığı ayın son günüdür.

Dahilde İşleme İzninde **Döviz Kullanım Oranı** aranmaz ve **yurtiçi alım** yapılamaz.



DAHİLDE İŞLEME İZİNİNDE HANGİ İŞÇİLİK FAALİYETLERİNE İZİN VERİLİR?

a

Elyaf, iplik, ham ve mamul mensucat (astar dahil) gibi temel tekstil hammaddeleri ile tekstil ve deri kimyasal maddeleri **dışında kalan** yardımcı maddelerin (**tela, etiket, düğme, fermuar, çıtçıt, rivet, askı, kuşgözü, şerit, kordela, lastik vb.**) ithalatını müteakip, ihraç ürünlerinin elde edilmesinde kullanılması, **(12 AY)**



b

Kıymetli maden ve taşların, 32 sayılı Türk Parası Kıymetini Koruma Hakkında Karar hükümleri çerçevesinde ithalatını müteakip, **işlendikten** sonra ihraç edilmek üzere işçiliğe tabi tutulması, **(6 AY)**

Maden: Altın, Gümüş, Platin, Paladyumu

Taş: Elmas, Pırlanta, Yakut, Zümrüt, Topaz, Safir, Zebercet, İnci



c

Eşyanın korunması, görünüş ya da satış kalitesinin iyileştirilmesi, yeniden dağıtım veya yeniden satış için hazırlanmasına yönelik işlemler, **(12 AY)**





Eşyanın montajı, kurulması, diğer eşyayla birleştirilmesi, bir araya getirilmesi veya ihraç edilecek eşyanın tamamlanması dahil olmak üzere işçiliğe tabi tutulması, **(12AY)**



Eşyanın yenilenmesi ve düzenli hale getirilmesi dahil olmak üzere tamir edilmesi veya boyanması, **(6 AY)**

-Halı ve kilim tamiri,
-Sektörü gereği, kapsamlı işçilik gerektirecek eşya tamiri
(12AY)



Eşyanın elden geçirme ve ayarlar da dahil olmak üzere onarımı, **(6 AY)**





Eşyanın baskı işlemine tabi tutulması, asorti edilmesi, etiketlenmesi, ambalajlanması, temizlenmesi, elenmesi, fiziksel boyutunun değiştirilmesi, kavrulması veya kabuğundan ayrılması, **(6 AY)**

Asorti bağırsağın tüpleneşmesi, etiketlenmesi, ambalajlanması, temizlenmesi, elenmesi, fiziksel boyutunun değiştirilmesi, kavrulması veya kabuğundan ayrılması, **(8 AY)**



Fide ithalatını müteakip, ihraç edilmek üzere kesme çiçek yetiştirilmesi, **(6 AY)**

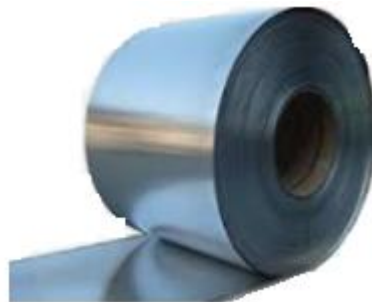


Çelik filmaşın ithalatını müteakip, ihraç edilmek üzere çivi ve sıcak çekme siyah tel üretimi **(12 AY)**





Rulo sacın ithalatını müteakip, ihraç edilmek üzere kesilmiş sac elde edilmesinde kullanılması, **(12 AY)**



Bedelsiz olarak ithal edilen eşyanın **işleme faaliyetine tabi tutulması** (Tarım ürünlerindeki bedelsiz ithalat, Savunma Sanayi Projeleri kapsamında bedelsiz ithalat ile 8531.20.40 gümrük tarife istatistik pozisyonunda yer alan “Aktif matris sıvı kristal tertibatlı olanlar (LCD)” isimli maddenin bedelsiz ithalatı hariç **(12 AY)**



- ✓ Gemi inşa, komple tesis ve benzeri
- ✓ Üretim süreci 12 (on iki) ayı aşan ürünler
- ✓ Savunma sanayi alanına giren ürünler.

(PROJE SÜRESİ KADAR)

DAHİLDE İŞLEME İZİNİNDE AYNİYET İŞLEMLERİ NASIL YAPILIR?

İzin kapsamında geçici ithali yapılan eşyanın, ihraç edilecek ürünün bünyesinde kullanıldığının tespiti için ayniyat yapılır.

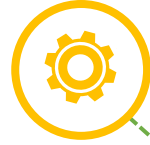
**YY5 + OKSB
(42A)
SAHİPLERİ
ayniyattan
muafır.**

- KOD 1 • Seri/şasi/motor numaraları ve modeli
- KOD 2 • Ek bilgi formunun beyannameye eklenmesi
- KOD 3 • Numune alınması
- KOD 4 • Fotoğrafının eklenmesi ya da ayrıntılı teknik tanımının yapılması
- KOD 5 • Ekspertiz raporunun ibrazı
- KOD 6 • Laboratuvar tahlili
- KOD 7 • Ayniyet aranmaz

BELGE & İZİN ARASINDAKİ ÖNEMLİ FARKLAR

DAHİLDE İŞLEME İZİN BELGESİ

Ticaret Bakanlığı tarafından verilir.
Hem ithal hem de yurtiçinden
hammadde temin edilebilir



Döviz kullanım oranı aranır.



Hammaddenin niteliğini
değiştiren, nitelikli işlem ve işçilik
(imalat) yapılan projeler için
verilir.



Eşdeğer eşya kullanımına izin verilir.



DAHİLDE İŞLEME İZİNİ

İthalatın yapılacağı
gümrük idaresi tarafından
verilir. Sadece ithal hammadde temin
edilebilir.



Döviz kullanım oranı aranmaz.



Basit işlem ve işçilik gerektiren
işlemler için verilir.
(Tamir amaçlı, montaj, boya-baskı-
yenileme vb.)



Eşdeğer eşya kullanımına izin verilmez.





TELAFİ EDİCİ VERGİ UYGULAMALARI

Üçüncü ülke menşeli bir eşyanın, DİR kapsamında ithal edildikten sonra ihraç ürünü olarak;

Dolaşım Belgesi veya Menşe İspat Belgeleri eşliğinde

- AB üyesi ülkelere,
- Serbest Ticaret Anlaşması imzaladığımız ülkelere,
- Pan-Avrupa Menşe Kümülyasyonuna
- Pan-Avrupa-Akdeniz Menşe Kümülyasyonuna taraf olan ülkelere

İhraç ürününün bünyesine katılan üçüncü ülkeden ithal edilen eşya ile ilgili vergi, ihracat sırasında **Telafi Edici Vergi** olarak ödenir

İhraç edilmesi halinde



Telafi edici verginin hesaplanmasında ithalat gümrük vergisi oranı ile Avrupa Birliği Ortak Gümrük Tarifesindeki gümrük vergisi oranı karşılaştırılır ve daha düşük olan vergi oranı tatbik edilir.

Belge kapsamında önceden ihracat işleminden sonra ithalat yapılması durumunda, TEV, önceden ihracata ilişkin gümrük beyannamesinin [tescil tarihindeki Türkiye Cumhuriyet Merkez Bankası Döviz Satış Kuru](#) ve bu tarihte ithalat rejiminde belirtilen gümrük vergisi üzerinden hesaplanarak, önceden ihracata tekabül eden ithalatın yapılması esnasında ödenir.



TELAFİ EDİCİ VERGİ

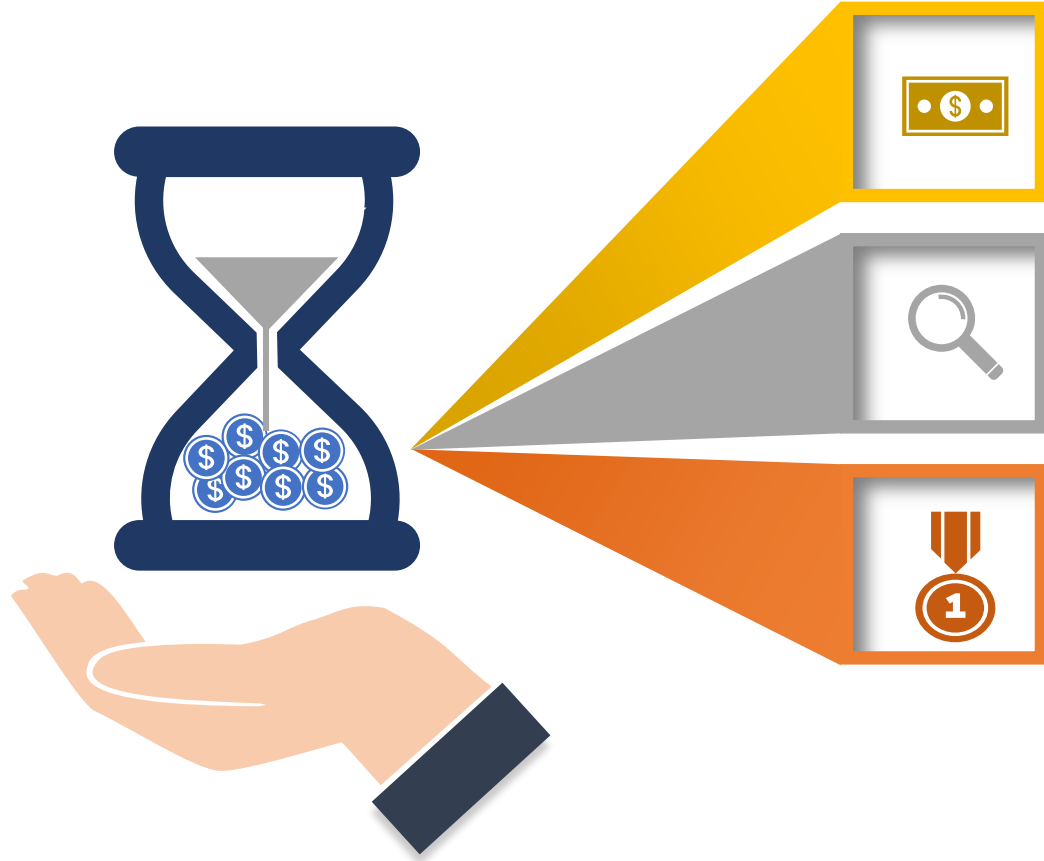
DİR kapsamındaki ihracatın, menşe ispat belgeleri (EUR.1) eşliğinde Fas, Tunus veya Mısır'a yapılması durumunda Telafi Edici Verginin tahsili aranmaz.

Belge kapsamındaki ithalatlar için Dolaşım Belgesi veya Menşe İspat Belgelerinin ibraz edilmemesi halinde ithalata konu ürün, **hangi ülke menşeli olursa olsun**, DİR açısından **üçüncü ülke menşeli olarak kabul edilir**

- İthalat beyannamesindeki CIF USD birim fiyatı,
- İhracat beyannamesi tarihindeki ithalat vergi oranı
- ihracat beyannamesi tescil tarihindeki Merkez Bankası **Döviz Satış Kuru** esas alınmalıdır.

İhracat tarihinde menşe (kaynak) ülkeye uygulanan vergi oranı 0 (sıfır) ise TEV tahsilatı aranmaz

ÖDENMEYEN TELAFİ EDİCİ VERGİ İÇİN CEZA



TEV'in ihracat beyannamesi konusu eşyanın **Türkiye Gümrük Bölgesi dışına çıktığı tarihe kadar** ödenmesi zorunludur. Bu tarihten sonra ödenen ithalat vergileri için ayrıca bu tarih itibarıyla **gecikme zammı** uygulanır

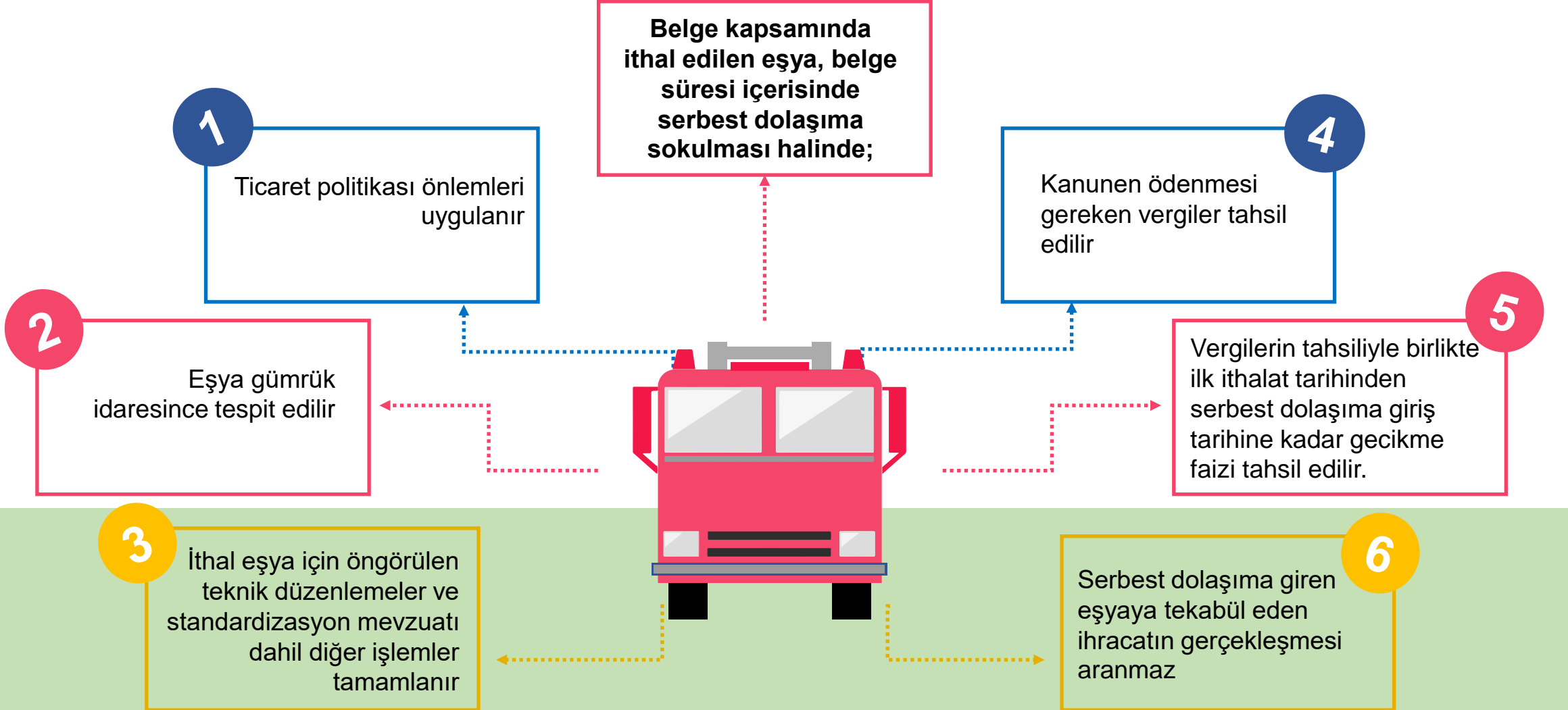
Bu tarihe kadar hiç ödenmemiş veya eksik ödenmiş olduğunun **gümrük idarelerince yapılan kontrol sonucunda tespit edildiği durumda**, faizin tahsilinin yanı sıra, yükümlüsü hakkında [bu vergilerin dörtte biri tutarında para cezasına hükmedilir.](#)

Bu fıkrada belirtilen hiç ödenmeyen veya eksik ödenen ithalat vergilerinin yükümlüsünce gümrük idaresinin tespitinden önce bildirilmesi durumunda bu cezaya hükmedilmez.



SERBEST DOLAŞIMA GİRİŞ VE GERİ GELEN EŞYA

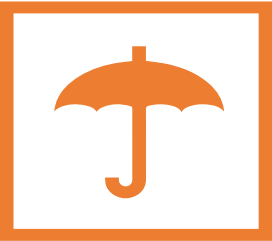
SERBEST DOLAŞIMA GİRİŞ



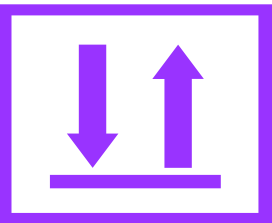
GERİ GELEN EŐYA



DİİB kapsamında ihraç edilen işlem görmüş ürünün, herhangi bir sebeple belge süresi içerisinde geri getirilmesi halinde, Gümrük İdaresince bu ürünün ithalatına ve ihracatına müsaade edilir.



Belge süresi sona erdikten veya ihracat taahhüdü kapatıldıktan sonra herhangi bir sebeple geri getirilen ve belge sahibi firma tarafından yeniden ihraç edilecek işlem görmüş ürünün, yeni bir belge kapsamında ilgili Gümrük İdaresince ithalatına müsaade edilir.



İhracat taahhüdü kapatılmış DİİB kapsamında ihraç edilen işlem görmüş ürünün, herhangi bir sebeple geri getirilmesi ve belge sahibi firma tarafından yeniden ihracatının yapılmak istenmemesi halinde, Gümrük İdaresince işlem görmüş ürünün ithalatına müsaade edilir.



ASIL İŞLEM GÖRMÜŞ ÜRÜN
İKİNCİL İŞLEM GÖRMÜŞ ÜRÜN
FİRE



Asıl işlem görmüş ürün dışındaki **ekonomik değeri olan ürün**



Kuruma, buharlaşma, sızma, gaz kaçağı şeklinde yitirilen ve imha olan **ekonomik değeri olmayan atıklar**



ÖRNEKLENDİRME



Bu kumaştan elbise üretilebilmek için öncelikle kumaşı boyamamız gerekiyor



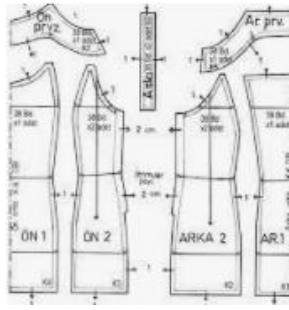
Belge / izin kapsamında işlenmek üzere **ham kumaş** ve **boya** ithalatı yaptığımızı varsayalım.



Kumaş boyama aşamasında boya uçucu bir madde olduğundan bir miktar uçtu ve azaldı. Yani **FİRE** oluştu.



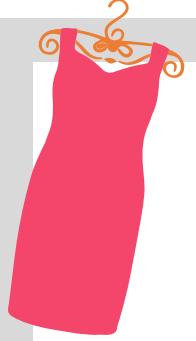
Boyanan kumaş artık kesim aşamasına geldi ve bu esnada kesilen parçalardan bir miktar **KIRPINTI (İİGÜ)** oluştu.



Kesilen kumaş artık dikime hazır. Dikim esnasında da makinelerden atık olarak çıkan bir miktar daha **KIRPINTI (İİGÜ)** oluştu.



Boyama, kesim, dikim işlemlerinin ardından **ASIL İŞLEM GÖRMÜŞ ÜRÜN (elbise)** artık ihracata hazır.



İKİNCİL İŞLEM GÖRMÜŞ ÜRÜNE UYGULANABİLECEK İŞLEMLER NELERDİR?





DİR TEDBİRLERİNE UYULMAMASI

Belgenin **iptal edilmesi veya resen kapatılması** halinde belge kapsamında varsa gerçekleşen **ithalata ait alınmayan vergiler** tahsil edilir

Belge kapsamında **döviz kullanım oranının aşılması** halinde, Bakanlıkça uygun görüldüğü tarihten itibaren 6 ay süreyle indirimli teminat uygulanmaz. **Devam eden ihlallerde** Bakanlıkça uygun görüldüğü tarihten itibaren **ithalattan doğan verginin iki katı** uygulanır.

Belge / izin kapsamında **ihraç edilen mamul bünyesinde kullanılmadığı tespit edilen** ithal eşyaya tekabül eden vergiler **gümrüklenmiş değer**in **2 katı** tahsil edilir.

Belge / izinde yer alan **önceden ihracat / önceden ithalat şartının ihlal edilmesi** halinde **indirimli teminat müeyyidesinin yanı sıra, 3 ay (iki takvim yılı içinde tekrar ederse 6 ay) süreyle belge/ izin verilmez, ek süre verilmez, revize başvuruları değerlendirilmez ve başka bir belge/izinde yan sanayici ya da aracı ihracatçı olunamaz.**

Belge üzerinde **kayıtlı olan ithalat miktarını aşan ve revize edilemeyen kısma** tekabül eden ithalatla ilgili **alınmayan vergiler** tahsil edilir.

Dahilde işleme rejimi kapsamında **ihracatı gerçekleştirilmeyen** ithal eşyasının ithal edildiği şekilde ve/veya işlem görmüş ürün olarak, belge sahibi firma ve/veya yan sanayici firmanın stoklarında bulundurulması zorunludur.





ÜNŞPED GÜMRÜK MÜŞAVİRLİĞİ



UGM TEŞVİK DEPARTMANI

TEŞVİK DEPARTMANIMIZCA VERİLEN HİZMETLER



**YATIRIM TEŞVİK
BELGESİ**



**DAHİLDE İŞLEME İZİN
BELGESİ**



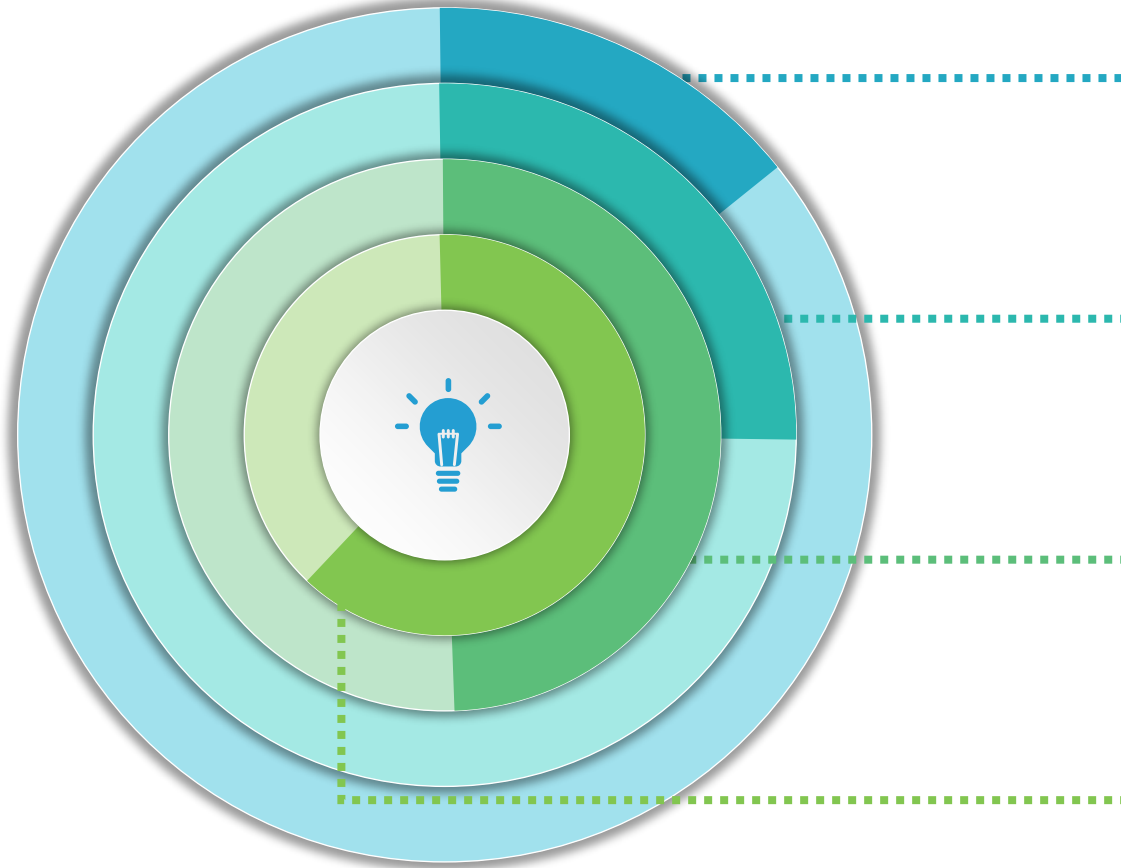
**HARIÇTE İŞLEME
İZİN BELGESİ**



**İHRACATA YÖNELİK
DEVLET DESTEKLERİ**

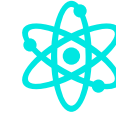


İHRACATA YÖNELİK DEVLET DESTEKLERİ TAKİP SÜRECİ



Proje Fizibilitesi

Firmamızın ihracat amacıyla gerçekleştirdiği her türlü faaliyeti analiz eder, yararlanabileceği destek türünü belirleyerek firmamıza azami faydayı sağlamak için yönlendirme yaparız.



Başvuru Hazırlık Aşaması

Yararlanılacak ihracata yönelik destek türüne göre hazırlanması gereken bilgi ve belgelerin temin edilmesi, doğruluğunun kontrol edilmesi, eksikliklerin tamamlanması için bilgilendirme yaparız.



Başvuru İşlemleri

Tüm bilgi ve belgelerin eksiksiz hazırlanmasının ardından ilgili İhracatçı Birlikleri Genel Sekreterliği'ne müracaat eder, inceleme aşamasında her türlü ek bilgi ve belgenin firmamız ile birlikte temin edilmesini sağlarız.



Destek Ödemesinin Takibi

Başvuru ilgili İBGS tarafından değerlendirilip firmamıza Bakanlıkça destek ödemesi yapılana kadar her aşamada firmamıza danışmanlık yaparız.

Uzman Ekibimizle;



GÜÇLÜ KADRO

12 kişiden oluşan deneyimli, alanında uzman kadromuz ile teşvik ve desteklerin her aşamasında hizmet veriyoruz.



SEKTÖREL DENEYİM

Madencilik, enerji, meteoroloji, tekstil, otomotiv, gıda ve birçok sektörde tecrübeli ekibimiz ile projelendirme ve belgelendirme hizmeti sunuyoruz.

DİJİTAL ALTYAPI

Tüm proje oluşturma, belgelendirme ve proje sonuçlandırma süreçlerinde dijital elektronik altyapımızı kullanır, işlemlerin hızlı ve eksiksiz olmasını sağlarız.



SÜREKLİ GELİŞİM

Ünsped Gelişim Akademisi bünyesinde küresel literatürü takip eder, gelişmeleri analiz eder, değişen mevzuata ve sektörün ihtiyacına uygun eğitim planları oluşturuyoruz.





41.
Yil

ÜNSPED GÜMRÜK MÜŞAVİRLİĞİ

Size Özel...

TEŞEKKÜRLER

tesvik@ugm.com.tr



Unspedgumrukmusavirligi



/UNSPED



Üns ped Gümrük Müşavirliği



@UNSPEDGM



ünsped gümrük müşavirliği



ugm.com.tr